

平成29年5月31日

一般社団法人 投資信託協会  
会 長 白川 真 殿

クローバー・アセットマネジメント株式会社  
代表取締役 多根 幹雄

正会員の財務状況等に関する届出書

当社の財務状況等に係る会計監査が終了いたしましたので、貴協会の定款の施行に関する規則第10条第1項第17号イの規定に基づき、下記のとおり報告いたします。

記

1. 【委託会社等の概況】

a. 資本金の額等（平成29年4月末日現在）

資本金の額	291,500千円
発行可能株式総数	600,000株
(内訳)	
甲種類株式	500,000株
乙種類株式	320,000株
発行済株式総数	430,060株
(内訳)	
甲種類株式	274,918株
乙種類株式	155,142株

(注) 乙種類株式 議決権を有しません。

※最近5年間の資本金の変動

平成24年 7月 4日	増資	15,000千円	(資本金 250,000千円)
平成25年 2月 8日	増資	30,000千円	(資本金 280,000千円)
平成28年 3月28日	増資	6,500千円	(資本金 286,500千円)
平成29年 2月24日	増資	5,000千円	(資本金 291,500千円)

b. 会社の機構

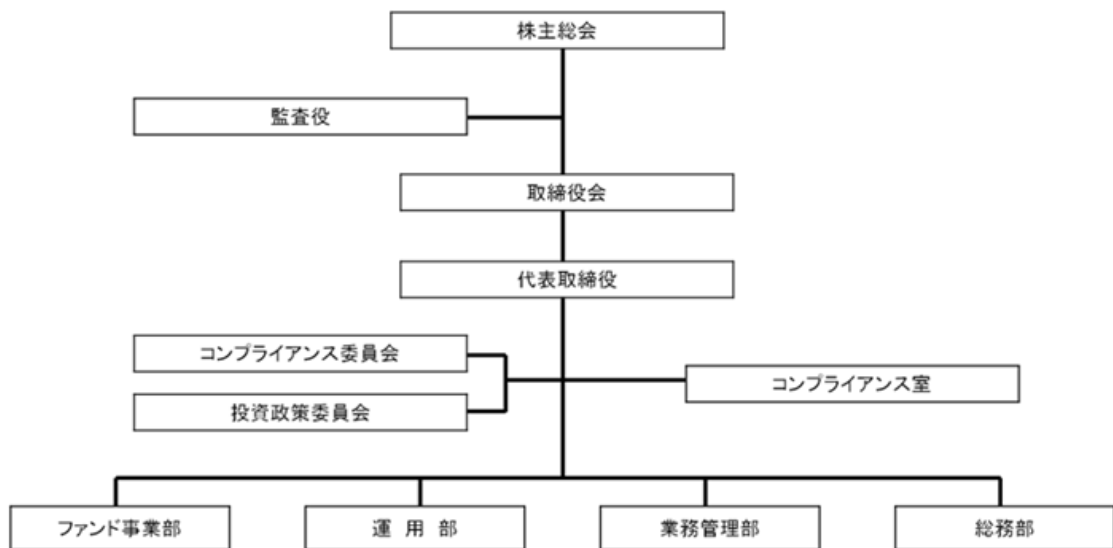
①経営体制

取締役の選任は株主総会において、総株主の議決権の3分の1以上にあたる株式を有する株主が出席し、その議決権の過半数をもって行い、累積投票によらないものとします。

取締役の任期は、選任後1年以内に終了する事業年度のうち最終のものに関する定時株主総会終結のときまでとし、補欠により選任された取締役の任期は、前任又は在任取締役の任期満了時までとします。

取締役会の決議は、議決に加わることができる取締役の過半数が出席し、その出席取締役の過半数をもって行います。取締役会は、取締役の中から代表取締役を1名以上選定します。また、法令又は定款に定める事項の他、業務執行に関する重要事項を決定し、取締役の職務執行を監督します。

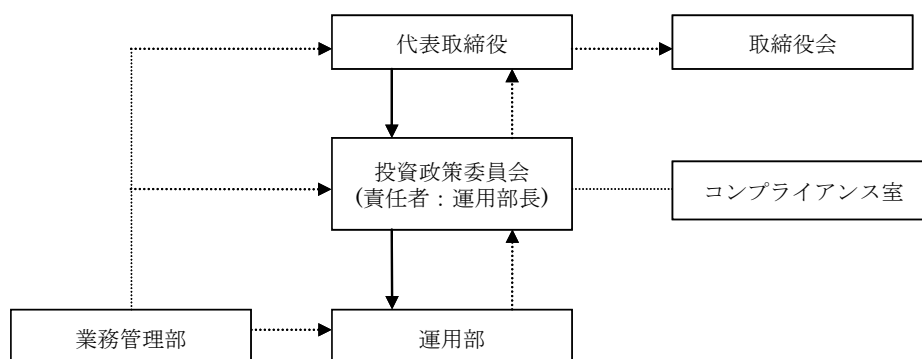
②会社の組織図

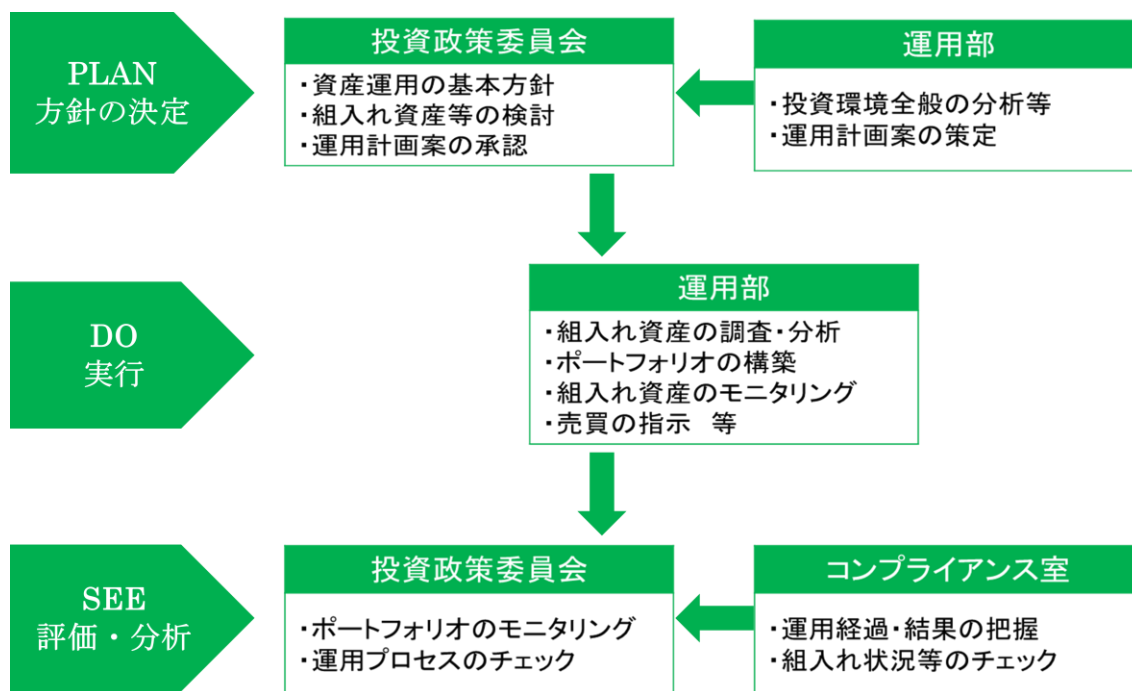


③投資運用の意思決定機構

——▶ 運用執行ライン

.....▶ 運用情報提供ライン





(運用体制)

当ファンドの運用体制は以下の通りです。

\* 運用体制は平成29年4月末日現在のものであり、今後、変更となる場合があります。

\* 当社では、信託財産の適正な運用及び受益者との利益相反となる取引の防止を目的として、「内部者取引の管理等に関する規則」、「コンプライアンス・マニュアル」等の社内諸規則を設けております。また、「運用規程」、「ファンドマネージャー規程」を設け、ファンドの運用に関する基本的な事項を定めております。

< 運用部 >

- ① 投資環境全般の分析・検討、資産配分の検討
- ② 運用計画案の策定



< 投資政策委員会 >

- ① 毎月 1 回会議を開催
- ② 運用部長を議長とし、代表取締役、運用担当者、業務管理部長、コンプライアンス室長で構成
- ③ 資産運用の基本方針、組入資産等の検討及び運用部からの運用計画案を承認
- ④ 投資政策委員会議事録を作成



< 運用部 >

- ① 投資政策委員会の決定した運用計画の実行（ポートフォリオの構築、売買の指示）、組入資産の調査・分析及びモニタリング等



<投資政策委員会>

- ① 運用成果、運用プロセス等のチェック及び分析管理
- ② ポートフォリオのモニタリング及び評価

<コンプライアンス室>

- ① 運用経過及び結果の把握
- ② 運用の基本方針等の遵守状況のチェック

2 【事業の内容及び営業の概況】

委託会社は、「投資信託及び投資法人に関する法律」に定める投資信託委託会社として、証券投資信託の設定を行うとともに「金融商品取引法」に定める金融商品取引業者としてその運用（投資運用業）及びその受益権の募集（第二種金融商品取引業）を行っています。

委託会社が運用の指図及び受益権を直接募集する証券投資信託は平成29年4月末日現在、以下の通りです。

	種類	本数	純資産総額
公募投資信託	追加型株式投資信託 ファンド・オブ・ファンズ	4本	7,625,745,019 円

### 3【委託会社等の経理状況】

- (1) 委託会社であるクローバー・アセットマネジメント株式会社（以下「当社」という）の財務諸表は、「財務諸表等の用語、様式及び作成方法に関する規則」（昭和38年大蔵省令第59号）並びに同規則第2条の規定により「金融商品取引業等に関する内閣府令」（平成19年8月6日内閣府令第52号）により作成しております。
- (2) 財務諸表の記載金額は、千円未満の端数を切り捨てて記載しております。
- (3) 当社は、金融商品取引法第193条の2第1項の規定に基づき、第12期事業年度（自 平成28年4月1日 至 平成29年3月31日）の財務諸表について、イデア監査法人の監査を受けております。

## (1) 【貸借対照表】

(単位：千円)

	第 11 期事業年度 (平成 28 年 3 月 31 日)	第 12 期事業年度 (平成 29 年 3 月 31 日)
資産の部		
流動資産		
現金及び預金	15,948	27,844
直販顧客分別金信託	21,500	21,000
前払費用	3,677	750
未収委託者報酬	6,089	6,490
その他	817	0
流動資産合計	48,032	56,086
固定資産		
有形固定資産 ※1		
建物	220	191
器具備品	1,867	1,108
有形固定資産合計	2,088	1,299
無形固定資産 ※2		
ソフトウェア	3,557	2,561
無形固定資産合計	3,557	2,561
投資その他の資産		
投資有価証券	10,528	11,801
長期前払費用	1,770	1,117
敷金	3,290	3,290
投資その他の資産合計	15,589	16,209
固定資産合計	21,235	20,071
資産合計	69,268	76,157
負債の部		
流動負債		
預り金 ※3	609	5,698
未払金	1,678	1,374
未払費用	34	-
未払法人税等	1,056	1,565
未払消費税等	929	1,333
賞与引当金	200	200
役員賞与引当金	540	540
流動負債合計	5,049	10,710

固定負債		
繰延税金負債	751	1,141
固定負債合計	751	1,141
負債合計	5,800	11,851
純資産の部		
株主資本		
資本金	286,500	291,500
資本剰余金		
資本準備金	196,360	201,360
資本剰余金合計	196,360	201,360
利益剰余金		
その他利益剰余金		
繰越利益剰余金	△411,606	△423,731
利益剰余金合計	△411,606	△423,731
自己株式	△9,490	△7,410
株主資本合計	61,764	61,719
評価・換算差額等		
その他有価証券評価差額金	1,703	2,586
評価・換算差額等合計	1,703	2,586
純資産合計	63,467	64,305
負債・純資産合計	69,268	76,157

## (2) 【損益計算書】

(単位：千円)

	第 11 期事業年度 (自 平成27年4月1日 至 平成28年3月31日)	第 12 期事業年度 (自 平成28年4月1日 至 平成29年3月31日)
営業収益		
委託者報酬	59,768	63,845
営業収益合計	59,768	63,845
営業費用		
支払手数料	5,043	1,897
広告宣伝費	540	849
委託計算費	12,997	14,077
営業雑経費	8,835	8,644
通信費	4,039	4,016
印刷費	2,436	1,886
協会費	1,045	959
その他	1,314	1,782
営業費用合計	27,417	25,469
一般管理費		
給料	25,065	26,363
役員報酬	9,720	11,194
給料手当	9,360	9,235
賞与	647	475
役員賞与	1,464	1,405
法定福利費	3,134	3,313
賞与引当金繰入額	200	200
役員賞与引当金繰入額	540	540
交際費	26	261
旅費交通費	1,417	1,526
租税公課	1,505	2,124
不動産賃借料	5,647	5,647
減価償却費	1,637	1,784
外注費	2,944	2,842
諸経費	8,225	7,791
一般管理費合計	46,470	48,342
営業損失	14,119	9,965
営業外収益		



受取利息	17	2
雑収入	50	23
営業外収益合計	68	26
営業外費用		
長期前払費用償却	69	-
雑損失	7	7
営業外費用合計	77	7
経常損失	14,128	9,947
特別利益		
投資有価証券売却益	5,315	-
特別利益合計	5,315	-
税引前当期純損失	8,812	9,947
法人税、住民税及び事業税	290	290
当期純損失	9,102	10,237

## (3) 【株主資本等変動計算書】

第11期事業年度（自平成27年4月1日至平成28年3月31日）

（単位：千円）

	株主資本					
	資本金	資本剰余金	利益剰余金		自己株式	株主資本合計
		資本準備金	その他利益剰余金	繰越利益剰余金		
当期首残高	280,000	189,860	△ 402,503		△ 9,490	57,867
当期変動額						
新株の発行	6,500	6,500	-		-	13,000
当期純損失			△9,102			△9,102
株主資本以外の項目の 当期変動額（純額）	-	-	-		-	-
当期変動額合計	6,500	6,500	△9,102		-	3,898
当期末残高	286,500	196,360	△411,606		△ 9,490	61,764

	評価・換算差額等	純資産合計
	その他有価証券 評価差額金	
当期首残高	4,835	62,702
当期変動額		
新株の発行	-	13,000
当期純損失	-	△9,102
株主資本以外の項目の 当期変動額（純額）	△ 3,132	△ 3,132
当期変動額合計	△ 3,132	766
当期末残高	1,703	63,467

第12期事業年度（自平成28年4月1日至平成29年3月31日）

（単位：千円）

	株主資本					
	資本金	資本剰余金	利益剰余金		自己株式	株主資本合計
		資本準備金	その他利益剰余金			
			繰越利益剰余金			
当期首残高	286,500	196,360	△ 411,606		△ 9,490	61,764
当期変動額						
新株の発行	5,000	5,000	-		-	10,000
当期純損失	-	-	△ 10,237		-	△ 10,237
自己株式の処分	-	-	△ 1,888		2,080	192
株主資本以外の項目の 当期変動額（純額）	-	-	-		-	-
当期変動額合計	5,000	5,000	△ 12,125		2,080	△ 45
当期末残高	291,500	201,360	△ 423,731		△ 7,410	61,719

	評価・換算差額等	純資産合計
	その他有価証券 評価差額金	
当期首残高	1,703	63,467
当期変動額		
新株の発行	-	10,000
当期純損失	-	△ 10,237
自己株式の処分	-	192
株主資本以外の項目の 当期変動額（純額）	883	883
当期変動額合計	883	838
当期末残高	2,586	64,305

（継続企業の前提に関する事項）

当社は創業以来連続して営業損失を計上しておりますが、第12期事業年度においても9,965千円の営業損失を計上しており、投資運用業の登録要件である一定の純資産額（50,000千円）の維持及び事業資金の確保が当面必要とされる状況にあります。当該状況により、継続企業の前提に重要な疑義を生じさせるような状況が存在しております。当社は、当該状況を解消すべく次のような施策を継続して実施して参ります。

当社の対処すべき課題として、まず優先的に解決すべき項目とその解決策について次に掲載いたします。

## (1) お客様とその未来から見た課題と対策

### ①既存ファンドの運用クオリティの向上

・2017年3月にスイスを訪問。新たに紹介されたネットワークも含め、スイス・ジュネーブ市にあるグループ企業の協力も得ながら、各分野の専門家、各ファミリーオフィスとの国際的ネットワークを構築してまいります。

### ②より安心ができるファンドの創設

・よりボラティリティの少ない、安定的な運用成果が上がるファンドの新設を検討しております。日本国内では超低金利の状況が長期化しており、預貯金に変わる提案として、また今後力を入れる企業型確定拠出年金においても、このようなニーズが高いと考えております。

### ③プライベート・エクイティ・ファンドの創設

・ファイナンシャルインディペンデントを達成され、リスクを取れるお客様に対し、国内のスタートアップ企業や、発展途上国の企業に投資するプライベート・エクイティ・ファンド（PEファンド）の創設について調査を開始いたしました。PEファンドは、タイミングが重要な為、適切な時期を見計らってご案内する予定です。

### ④コミュニケーションの質的、量的向上

・弊社社長の多根幹雄の新たな書籍の出版により、当社の認知向上をはかるとともに、当社単独セミナーを開催し、当社の特色の認知をはかってまいります。

・理念を共有できる他社でのセミナー開催などにより、直販以外のチャンネルの開発も行ってまいります。

・新規契約の確率の高い「はじめる」のセミナーを強化。カリキュラムの作成と専門知識を持ったサポーターチームの養成を行ってまいります。

・弊社サイトの全面リニューアルを行い、他のファンドとの違い、長所をわかりやすく表現いたします。

## (2) 社員とその未来から見た課題と対策

### ①教育、能力引き出し機会の提供

・「10年後の自分」と10年後の企業をイメージしながら、望ましい未来を実現していく為の、自己投資を支援してまいります。

### ②クオリティライフの向上

・昼食会を継続し、コミュニケーションを図ってまいります。

・伊豆の「たねころ山農園」を活用しながら、野外活動を通じて、健康促進とコミュニケーションの活性化を図ります。

## (3) 企業とその未来から見た課題と対策

預かり運用資産101億円と顧客数5001名の早期達成

いままでの地道なセミナー開催に加え、今期より、企業の確定拠出年金にも参入する予定で、今後はこの市場にも積極的な展開をしていく所存です。

しかしながら当社の事業の継続は上記の諸施策の成否に依存しており、上記の施策については実施途上であり当初予定した計画どおりに推進できない可能性があるため、現時点では継続企業の前提に関する重要な不確実性が認められるとともに、当社存続に重大な懸念を生ずる可能性が存在します。

なお、財務諸表は継続企業を前提として作成されており、継続企業の前提に関する重要な不確実性の影響を財務諸表には反映しておりません。

## 重要な会計方針

### 1. 有価証券の評価基準及び評価方法

#### その他有価証券

##### 時価のあるもの

決算日末日の市場価格等に基づく時価法（評価差額は、全部純資産直入法により処理し、売却原価は、移動平均法により算定）

### 2. 固定資産の減価償却の方法

#### (1) 有形固定資産

定率法により償却しております。ただし、建物（附属設備を除く）並びに平成28年4月1日以降に取得した建物附属設備及び構築物については、定額法を採用しております。なお、取得価額10万円以上20万円未満の少額減価償却資産については、3年間で均等償却しております。

主な耐用年数は以下の通りであります。

建物 15年

器具備品 3～15年

#### (2) 無形固定資産

定額法により償却しております。なお、自社利用のソフトウェアについては、社内における見込利用可能期間（5年）に基づき償却しております。

#### (3) 長期前払費用

均等償却によっております。なお、償却期間については、法人税法に規定する方法と同一の基準によっております。

### 3. 引当金の計上基準

#### (1) 賞与引当金

従業員賞与の支給にあてるため、将来の支給見込額のうち当事業年度の負担額を計上しております。

#### (2) 役員賞与引当金

役員賞与の支給にあてるため、将来の支給見込額のうち当事業年度の負担額を計上しております。

### 4. その他財務諸表作成のための基本となる重要な事項

消費税及び地方消費税の会計処理は、税抜方式によっております。

#### (会計方針の変更)

(平成28年度税制改正に係る減価償却方法の変更に関する実務上の取扱いの適用)

法人税法の改正に伴い、「平成28年度税制改正に係る減価償却方法の変更に関する実務上の取扱い」（実務対応報告第32号 平成28年6月17日）を当事業年度に適用し、平成28年4月1日以降に取得した建物附属設備及び構築物に係る減価償却方法を定率法から定額法に変更しております。

これによる財務諸表に与える影響はありません。

(追加情報)

「繰延税金資産の回収可能性に関する適用指針」(企業会計基準適用指針第26号 平成28年3月28日)を当事業年度から適用しております。

注記事項

(貸借対照表関係)

※1 有形固定資産の減価償却累計額

	第 11 期事業年度 (平成 28 年 3 月 31 日)	第 12 期事業年度 (平成 29 年 3 月 31 日)
建物	69 千円	98 千円
器具備品	961 千円	1,721 千円

※2 無形固定資産の減価償却累計額

	第 11 期事業年度 (平成 28 年 3 月 31 日)	第 12 期事業年度 (平成 29 年 3 月 31 日)
ソフトウェア	8,507 千円	9,503 千円

※3 預り金のうち投資信託の直販に伴う顧客からの預り金

	第 11 期事業年度 (平成 28 年 3 月 31 日)	第 12 期事業年度 (平成 29 年 3 月 31 日)
預り金	518 千円	5,610 千円

(損益計算書関係)

第 11 期事業年度	第 12 期事業年度
自 平成 27 年 4 月 1 日 至 平成 28 年 3 月 31 日	自 平成 28 年 4 月 1 日 至 平成 29 年 3 月 31 日
該当なし	該当なし

(株主資本等変動計算書関係)

第11期事業年度（自 平成27年4月1日 至 平成28年3月31日）

1. 発行済株式の種類及び総数に関する事項

株式の種類	当事業年度 期首株式数(株)	当事業年度 増加株式数(株)	当事業年度 減少株式数(株)	当事業年度末 株式数 (株)
甲種類株式	159,918	65,000	-	224,918
乙種類株式	155,142	-	-	155,142
合計	315,060	65,000	-	380,060

(変動事由の概要)

株式増加数の内訳は、次のとおりであります。

第三者割当による新株の発行による増加 甲種類株式 65,000 株

2. 自己株式の種類及び株式数に関する事項

株式の種類	当事業年度 期首株式数(株)	当事業年度 増加株式数(株)	当事業年度 減少株式数(株)	当事業年度末 株式数(株)
甲種類株式	960	-	-	960
乙種類株式	3,420	-	-	3,420
合計	4,380	-	-	4,380

第12期事業年度（自 平成28年4月1日 至 平成29年3月31日）

1. 発行済株式の種類及び総数に関する事項

株式の種類	当事業年度 期首株式数(株)	当事業年度 増加株式数(株)	当事業年度 減少株式数(株)	当事業年度末 株式数 (株)
甲種類株式	224,918	50,000	-	274,918
乙種類株式	155,142	-	-	155,142
合計	380,060	50,000	-	430,060

(変動事由の概要)

株式増加数の内訳は、次のとおりであります。

第三者割当による新株の発行による増加 甲種類株式 50,000株

## 2. 自己株式の種類及び株式数に関する事項

株式の種類	当事業年度 期首株式数(株)	当事業年度 増加株式数(株)	当事業年度 減少株式数(株)	当事業年度末 株式数(株)
甲種類株式	960	-	960	-
乙種類株式	3,420	-	-	3,420
合計	4,380	-	960	3,420

### (変動事由の概要)

自己株式減少数の内訳は、次のとおりであります。

自己株式の売却による減少 甲種類株式 960株

### (リース取引関係)

該当事項はありません。

### (金融商品関係)

#### 1. 金融商品の状況に関する事項

##### (1) 金融商品に対する取組方針

資金運用については銀行預金および自社設定投資信託に限定しており、投機的な取引は行わない方針であります。また、金融機関からの資金調達は行っておりません。

##### (2) 金融商品の内容及びそのリスク並びにリスク管理体制

営業債権である未収委託者報酬は、投資信託約款に基づき信託財産から委託者に対して支払われる信託報酬の未払金額であり、信託財産は受託銀行において分別保管されているため、信用リスクはほとんどないものと認識しております。投資有価証券は基準価額の変動リスクに晒されております。これら資金運用に係るリスクは、管理部門による継続的なモニタリングにより管理しております。

未払金等の負債は全て1年内の支払期日であり、流動性リスクに晒されておりますが、資金繰計画の作成などにより当該リスクを管理しております。



(3) 金融商品の時価等に関する事項についての補足説明

金融商品の時価には、市場価格に基づく価額のほか、市場価格が無い場合には合理的に算定された価額が含まれることがあります。当該価額の算定においては変動要因を織り込んでいるため、異なる前提条件などを採用することにより、当該価額が変動することがあります。

2. 金融商品の時価等に関する事項

貸借対照表計上額、時価及びこれらの差額については、次のとおりであります。

第11期事業年度（平成28年3月31日）

(単位：千円)

	貸借対照表計上額	時価	差額
(1) 現金及び預金	15,948	15,948	—
(2) 直販顧客分別金信託	21,500	21,500	—
(3) 未収委託者報酬	6,089	6,089	—
(4) 投資有価証券			
その他有価証券	10,528	10,528	—
資産計	54,066	54,066	—
(1) 未払金	1,678	1,678	—
(2) 未払費用	34	34	—
(3) 未払法人税等	1,056	1,056	—
(4) 未払消費税等	929	929	—
負債計	3,699	3,699	—

第12期事業年度（平成29年3月31日）

(単位：千円)

	貸借対照表計上額	時価	差額
(1) 現金及び預金	27,844	27,844	—

(2)直販顧客分別金信託	21,000	21,000	—
(3)未収委託者報酬	6,490	6,490	—
(4)投資有価証券			
その他有価証券	11,801	11,801	—
資産計	67,137	67,137	—
(1)未払金	1,374	1,374	—
(2)未払費用	—	—	—
(3)未払法人税等	1,565	1,565	—
(4)未払消費税等	1,333	1,333	—
負債計	4,272	4,272	—

(注1) 金融商品の時価の算定方法

#### 資産

(1)現金及び預金 (2)直販顧客分別金信託 (3)未収委託者報酬

これらは短期間で決済されるため、時価は帳簿価額にほぼ等しいことから、当該帳簿価額によっております。

(4)投資有価証券

証券投資信託の時価は、当期の決算日における基準価額によっております。

#### 負債

(1)未払金 (2)未払費用 (3)未払法人税等 (4)未払消費税等

これらは短期間で決済されるため、時価は帳簿価額とほぼ等しいことから、当該帳簿価額によっております。

(注2) 金銭債権及び満期のある有価証券の決算日後の償還予定額

第11期事業年度（平成28年3月31日）

	1年以内(千円)	1年超5年以内(千円)	5年超10年以内(千円)	10年超(千円)
現金及び預金	15,948	—	—	—
直販顧客分別金信託	21,500	—	—	—
未収委託者報酬	6,089	—	—	—

合計	43,538	—	—	—
----	--------	---	---	---

第12期事業年度（平成29年3月31日）

	1年以内(千円)	1年超5年以内(千円)	5年超10年以内(千円)	10年超(千円)
現金及び預金	27,844	—	—	—
直販顧客分別金信託	21,000	—	—	—
未収委託者報酬	6,490	—	—	—
合計	55,335	—	—	—

(注3) 時価を把握することが極めて困難と認められる金融商品

区分	第11期事業年度 (平成28年3月31日)	第12期事業年度 (平成29年3月31日)
敷金	3,290千円	3,290千円

\*1 敷金は、市場価格がなく、かつ、実質的な預託期間を算定することは困難であることから、合理的なキャッシュ・フローを見積もることが極めて困難と認められるため、時価開示の対象としておりません。

(有価証券関係)

1. その他有価証券

第11期事業年度(平成28年3月31日)

	種類	貸借対照表計上額 (千円)	取得原価 (千円)	差額 (千円)
貸借対照表計上額が 取得原価を超えるもの	株式	—	—	—
	債券	—	—	—
	その他	10,528	8,074	2,454
	小計	10,528	8,074	2,454
貸借対照表計上額が 取得原価を超えないもの	株式	—	—	—
	債券	—	—	—
	その他	—	—	—
	小計	—	—	—

	小計	—	—	—
合計		10,528	8,074	2,454

第12期事業年度(平成29年3月31日)

	種類	貸借対照表計上額(千円)	取得原価(千円)	差額(千円)
貸借対照表計上額が取得原価を超えるもの	株式	—	—	—
	債券	—	—	—
	その他	11,801	8,074	3,727
	小計	11,801	8,074	3,727
貸借対照表計上額が取得原価を超えないもの	株式	—	—	—
	債券	—	—	—
	その他	—	—	—
	小計	—	—	—
合計		11,801	8,074	3,727

## 2. 売却したその他有価証券

第11期事業年度(平成28年3月31日)

(単位:千円)

売却額	売却益の合計額	売却損の合計額
19,414	5,315	—

第12期事業年度(平成29年3月31日)

該当事項はありません。

(デリバティブ取引関係)

該当事項はありません。

(退職給付関係)

該当事項はありません。

(税効果会計関係)

(単位：千円)

1. 繰延税金資産及び繰延税金負債の発生の主な原因別内訳

	第 11 期事業年度 (平成 28 年 3 月 31 日)	第 12 期事業年度 (平成 29 年 3 月 31 日)
繰延税金資産		
繰越欠損金	114,816	117,031
未払事業税	236	393
賞与引当金	61	61
繰延税金資産小計	115,115	117,486
評価性引当額	△115,115	△117,486
繰延税金資産合計	-	-
繰延税金負債		
その他有価証券評価差額金	751	1,141
繰延税金負債合計	751	1,141
繰延税金負債の純額	751	1,141

2. 法定実効税率と税効果会計適用後の法人税等の負担率との間に重要な差異があるときの、当該差異の原因となった主要な項目別の内訳

第 11 期事業年度 (平成 28 年 3 月 31 日)	第 12 期事業年度 (平成 29 年 3 月 31 日)
税引前当期純損失であるため記載していません。	税引前当期純損失であるため記載していません。

(セグメント情報等)

1. セグメント情報

第11期事業年度（自 平成27年4月1日 至 平成28年3月31日）及び第12期事業年度（自 平成28年4月1日 至 平成29年3月31日）

当社は、投資運用業の単一セグメントであるため、記載を省略しております。

## 2. 関連情報

第11期事業年度（自 平成27年4月1日 至 平成28年3月31日）

### (1) 製品及びサービスごとの情報

当社の製品及びサービスは単一であるため、記載しておりません。

### (2) 地域ごとの情報

#### ① 営業収益

国内の外部顧客への営業収益に分類した額が営業収益の90%超であるため、記載を省略しております。

#### ② 有形固定資産

有形固定資産はすべて本邦に所在しております。

### (3) 主要な顧客ごとの情報

（単位：千円）

顧客の名称	営業収益	関連するセグメント名
株式会社ルネット	36,060	投資運用業

（注）営業収益は、当社が直接募集により販売した投資信託に係る委託者報酬を顧客ごとに集計しております。

第12期事業年度（自 平成28年4月1日 至 平成29年3月31日）

### (1) 製品及びサービスごとの情報

当社の製品及びサービスは単一であるため、記載しておりません。

(2) 地域ごとの情報

① 営業収益

国内の外部顧客への営業収益に分類した額が営業収益の90%超であるため、記載を省略しております。

② 有形固定資産

有形固定資産はすべて本邦に所在しております。

(3) 主要な顧客ごとの情報

(単位：千円)

顧客の名称	営業収益	関連するセグメント名
株式会社ルネット	40,604	投資運用業

(注) 営業収益は、当社が直接募集により販売した投資信託に係る委託者報酬を顧客ごとに集計しております。

3. 報告セグメントごとの固定資産の減損損失に関する情報

第11期事業年度（自 平成27年4月1日 至 平成28年3月31日）

該当事項はありません。

第12期事業年度（自 平成28年4月1日 至 平成29年3月31日）

該当事項はありません。

4. 報告セグメントごとののれんの償却額及び未償却残高に関する情報

第11期事業年度（自 平成27年4月1日 至 平成28年3月31日）

該当事項はありません。

第12期事業年度（自 平成28年4月1日 至 平成29年3月31日）

該当事項はありません。

#### 5. 報告セグメントごとの負ののれん発生益に関する情報

第11期事業年度（自 平成27年4月1日 至 平成28年3月31日）

該当事項はありません。

第12期事業年度（自 平成28年4月1日 至 平成29年3月31日）

該当事項はありません。

（関連当事者情報）

#### 1. 関連当事者との取引

第11期事業年度（自 平成27年4月1日 至 平成28年3月31日）

該当事項はありません。

第12期事業年度（自 平成28年4月1日 至 平成29年3月31日）

該当事項はありません。

#### 2. 親会社又は重要な関連会社に関する注記

親会社情報

株式会社ルネット(非上場)



(1株当たり情報)

	第 11 期事業年度 (自 平成27年4月1日 至 平成28年3月31日)	第 12 期事業年度 (自 平成28年4月1日 至 平成29年3月31日)
1株当たり純資産額	168円94銭	150円73銭
1株当たり当期純損失金額	△29円23銭	△26円83銭

(注1) 潜在株式調整後1株当たり当期純利益金額については、潜在株式がないためおよび1株当たり当期純損失が計上されているため記載しておりません。

(注2) 1株当たり当期純損失の算定上の基礎

	第 11 期事業年度 (自 平成27年4月1日 至 平成28年3月31日)	第 12 期事業年度 (自 平成28年4月1日 至 平成29年3月31日)
当期純損失	△9,102千円	△10,237千円
普通株主に帰属しない金額	—	—
普通株式に係る当期純損失	△9,102千円	△10,237千円
普通株式の期中平均株式数	311,390株	381,335株
甲種類株式	159,668株	229,613株
乙種類株式	151,722株	151,722株

(注3) 甲種類株式及び乙種類株式については、普通株式と同等の取扱をしております。

(重要な後発事象)

該当事項はありません。

以上

公開日 平成29年6月5日  
作成基準日 平成29年5月29日

本店所在地 東京都中央区京橋三丁目3番4号  
お問い合わせ先 コンプライアンス室

# 独立監査人の監査報告書

平成29年5月29日

クローバー・アセットマネジメント株式会社

取締役会 御中

イデア監査法人

指定社員

業務執行社員

公認会計士 立野 晴朗 ㊞

当監査法人は、金融商品取引法第193条の2第1項の規定に基づく監査証明を行うため、「委託会社等の経理状況」に掲げられているクローバー・アセットマネジメント株式会社の平成28年4月1日から平成29年3月31日までの第12期事業年度の財務諸表、すなわち、貸借対照表、損益計算書、株主資本等変動計算書、重要な会計方針及びその他の注記について監査を行った。

## 財務諸表に対する経営者の責任

経営者の責任は、我が国において一般に公正妥当と認められる企業会計の基準に準拠して財務諸表を作成し適正に表示することにある。これには、不正又は誤謬による重要な虚偽表示のない財務諸表を作成し適正に表示するために経営者が必要と判断した内部統制を整備及び運用することが含まれる。

## 監査人の責任

当監査法人の責任は、当監査法人が実施した監査に基づいて、独立の立場から財務諸表に対する意見を表明することにある。当監査法人は、我が国において一般に公正妥当と認められる監査の基準に準拠して監査を行った。監査の基準は、当監査法人に財務諸表に重要な虚偽表示がないかどうかについて合理的な保証を得るために、監査計画を策定し、これに基づき監査を実施することを求めている。

監査においては、財務諸表の金額及び開示について監査証拠を入手するための手続が実施される。監査手続は、当監査法人の判断により、不正又は誤謬による財務諸表の重要な虚偽表示のリスクの評価に基づいて選択及び適用される。財務諸表監査の目的は、内部統制の有効性について意見表明するためのものではないが、当監査法人は、リスク評価の実施に際して、状況に応じた適切な監査手続を立案するために、財務諸表の作成と適正な表示に関連する内部統制を検討する。また、監査には、経営者が採用した会計方針及びその適用方法並びに経営者によって行われた見積りの評価も含め全体としての財務諸表の表示を検討することが含まれる。

当監査法人は、意見表明の基礎となる十分かつ適切な監査証拠を入手したと判断している。

## 監査意見

当監査法人は、上記の財務諸表が、我が国において一般に公正妥当と認められる企業会計の基準に準拠して、クローバー・アセットマネジメント株式会社の平成29年3月31日現在の財政状態及び同日をもって終了する事業年度の経営成績をすべての重要な点において適正に表示しているものと認める。

## 強調事項

継続企業の前提に関する注記に記載されているとおり、会社は継続して営業損失を計上し、投資運用業の登録要件である一定の純資産額の維持及び事業資金の確保が必要とされる状況にあり、継続企業の前提に重要な疑義を生じさせるような状況が存在しており、現時点では継続企業の前提に重要な不確実性が認められる。なお、当該状況に対する対応策及び重要な不確実性が認められる理由については当該注記に記載されている。財務諸表は継続企業を前提として作成されており、このような重要な不確実性の影響は財務諸表に反映されていない。

当該事項は、当監査法人の意見に影響を及ぼすものではない。

## 利害関係

会社と当監査法人又は業務執行社員との間には、公認会計士法の規定により記載すべき利害関係はない。

以上

(注) 1. 上記は監査報告書の原本に記載された事項を電子化したものであり、その原本は当社が別途保管しております。

2. XBRLデータは監査の対象には含まれていません。